



Prenos Adrie Mobil pod drobnogledom Nacionalnega preiskovalnega urada

Goletova naj bi oškodovala ACH

Včerajšnje hišne preiskave Nacionalnega preiskovalnega urada so dregnile v še enega od tranzicijskih "imperijev", ACH oziroma z njim povezanih družb. V pridržanju se je po neuradnih podatkih znašla Sonja Gole, generalna direktorica Adrie Mobil, ki je bila nekaj časa tudi direktorica ACH.

LJUBLJANA ▶ ACH, tranzicijski "imperij" **Hermana Rigelnika**, ki sicer po upokojitvi ne vodi več družbe, a na njeno delovanje pomembno vpliva, se je znašel pod drobnogledom Nacionalnega preiskovalnega urada (NPU). Preiskovalci so včeraj opravljali več hišnih preiskav, tudi na sedežu novomeške družbe Adria Mobil, in pridržali direktorico **Sonjo Gole**, ki je krajši čas vodila tudi ACH. Preiskovali naj bi prenos Adrie Mobil iz ACH na družbo Protej, v kateri so združeni menedžerji ACH.

Malverzacije v skupini ACH

Direktor NPU **Darko Majhenič** včeraj o imenih ni govoril, je pa predstavil dosedanje ugotovitve preiskovalcev. Tako naj bi ljubljanska holdinška družba (Protej) z malverzacijami po nižji vrednosti kupila skoraj 66-odstotni delež družbe iz Novega mesta (Adrie Mobil) in oškodovala ljubljansko delniško družbo (ACH) za približno 21 milijonov evrov.

Goletova naj bi v času, ko je vodila družbo ACH, konec decembra leta 2013 v škodo družbe prodala poslovni delež Adrie Mobil. To naj bi storila skupaj z dvema fizičnima osebama (po neuradnih podatkih naj bi bil eden od teh Herman Rigelnik), ki sta bili takrat tudi med večjimi družbeniki Proteja, ki je delež kupil.

"Vse tri osebe so z medsebojno usklajenimi dejanji poskrbele, da so bili na skupščinah vseh treh družb, udeleženih pri kupoprodaji poslovnega deleža, predlagani in sprejeti določeni sklepi. S tem so lahko na zelo ugoden način prišli do vrednosti poslovnega deleža novomeške družbe, ki je bila predmet kupoprodaje," je pojasnil Majhenič.

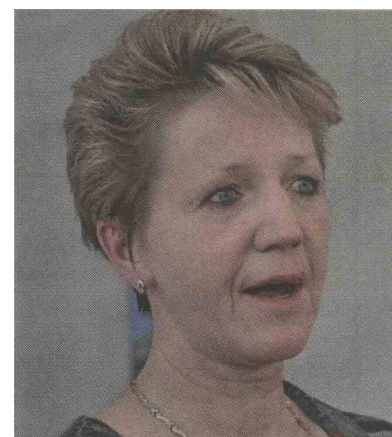
Tako je bil na eni od skupščin izglasovan predlog za razdelitev celotnega dobička ACH za leto 2012. Na eni od skupščin vpletenih družb pa so izglasovali tudi predlog o razdelitvi bilančnega dobička Adrie Mobil v višini 27 milijonov evrov. Namenjen je bil kritju bilančne izgube ACH v poslovnem letu 2013. S tem se je znižala kapitalska vrednost Adrie Mobil, kar je vplivalo na nižjo nakupno vrednost njenega skoraj 66-odstotnega deleža, ki bi jo imoral plačati Protej.

Tako je Protej prišel do 66-odstotnega lastništva Adrie Mobil, edine družbe v skupini prezadolženega ACH, ki prinaša dobiček. S tem, ko je Protej kupil poslovni delež Adrie Mobila, pa je bil upravičen tudi do ustreznega dela dobička. Protej naj bi tako prišel do neupravičene premoženjske koristi v višini 21 milijonov evrov, saj ACH kupnine ni plačal. Plačilo kupnine se je namreč kompenziralo s terjatvijo Proteja iz naslova izplačila dividend za bilančni dobiček ACH za poslovno leto 2012.

Goletova naj bi poleg tega, da je ACH povzročila premoženjsko škodo, ravnala tudi v nasprotju z zakonom o gospodarskih družbah, saj vseh delničarjev družbe ni obravnavala enako. Pri izplačilu dividend Proteju je šlo po ugotovitvah NPU za prikrito vračilo vložka, kar je prepovedano. Preiskovalci sicer ugotavljajo tudi kazensko odgovornost domnevno vpletenih v Proteju.

Policija je dogajanje začela preverjati po obvestilu specializiranega državnega tožilstva, ki usmerja in vodi predkazenski postopek. Včeraj so opravljali hišne preiskave stanovanjskih, poslovnih in drugih prostorov na osmih naslovih na območjih policijskih uprav Ljubljana, Novo mesto, Celje in Maribor.

SILVA KRIŽMAN



Sonja Gole, direktorica Adrie Mobil, ki je krajši čas vodila tudi ACH, se je znašla pod drobnogledom preiskovalcev zaradi domnevnih malverzacij z deležem Adrie Mobil.

Sporni prenos lastništva